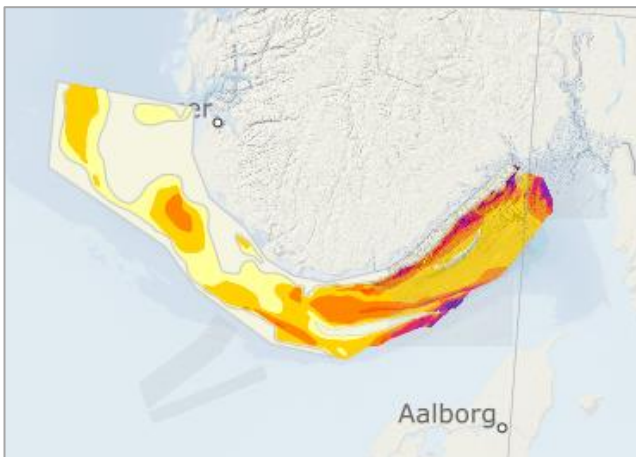


PRODUKTARK:

Mektighet av holosene sedimenter i Skagerrak og Norskerenna

BESKRIVELSE



Enkelt kartinnsyn.

Datasettet viser mektigheten av sedimenter avsatt etter siste istid (i Holocen) i Skagerrak og Norskerenna sør for Stavanger. Mektigheten varierer sterkt over det kartlagte området, fra 0 ms twt (ingen avsetning eller erosjon) til over 70 ms twt. Mektigheten er angitt i millisekunder to-veis gangtid (ms twt). 1 ms twt tilsvarer ca. 0,8 m ved lydshastighet 1500-1550 m/s i bløte marine sedimenter.

FORMÅL/BRUKSOMRÅDE

Mektighet av holosene sedimenter forteller hvor det avsettes sedimenter i dag på havbunnen, og hvor det er avsatt lite eller mye sedimenter i løpet av de siste 11700 år. En kan også i enkelte områder se om sedimentene blir utsatt for erosjon. Denne informasjonen kan brukes til undersøkelser av f.eks. sedimentasjonsmiljø, sedimentasjonsrater, naturtyper, forurensing og havbunnsstabilitet. Mektighet av holosene sedimenter gir viktig beslutningsgrunnlag ved utbygginger på havbunnen.

Detaljnivået på datasettet tilsier bruk innenfor kartmålestokken: 1:100 000 - 1:500 000.

EIER/KONTAKTPERSON

Norges geologiske undersøkelse

Fagekspert: Reidulv Bøe, Reidulv.Boe@ngu.no

Datateknisk: Aave Lepland, Aave.Lepland@ngu.no

DATASETTOPPLØSNING

Målestokktall: 100 000

Stedfestingsnøyaktighet (meter): 100

UTSTREKNINGSINFORMASJON

Utstrekningsbeskrivelse

Skagerrak og Norskerenna.

KILDER OG METODE

Under seks tokt i perioden 1991 til 1995 ble det samlet inn refleksjonsseismikk i Skagerrak og Norskerenna i profilnett på 10x10 eller 10x15 km. I det samme området ble det fra 1992 til 1996 samlet inn korte kjerneprøver av bunnsedimenter fra 268 stasjoner, ved hjelp av Niemistö-prøvetaker og multicorer. Disse dataene ligger til grunn for tolkninger av bl.a. sedimenttyper, sedimentmektigheter og den geologiske utviklingen i området. De seismiske dataene ble samlet inn analogt og lagret på papir. Geologiske kart ble tegnet manuelt og senere bearbeidet og tilrettelagt for standardisert digital publisering vha. ESRI ArcGIS.

Referanse til datasettet:

Ottesen, D. et al 2000. Thickness of Holocene sediments. Geological Atlas of the southern part of the Norwegian Trench and the northeastern North Sea. NGU Rapport 2000.104 Norges geologiske undersøkelse.

AJOURFØRING OG OPPDATERING

Datasettet er ferdig, oppdatering er ikke planlagt.



LEVERANSEBESKRIVELSE

Format (Versjon)

- ESRI shape-file

Projeksjoner

Geografiske koordinater bredde/lengde (WGS84)

Tilgangsrestriksjoner

Informasjon tilgjengeligjøres under [Norsk lisens for offentlige data \(NLOD\)](#).

Ved bruk av informasjon fra Norges geologiske undersøkelse (NGU), skal følgende tekst alltid oppgis:

"Inneholder data under Norsk lisens for offentlige data (NLOD) tilgjengeliggjort av Norges geologiske undersøkelse (NGU)".

Tjeneste

Datasettet inngår i WMS-tjenesten

MarinBunnsedimenterWMS

<https://geo.ngu.no/mapserver/MarinBunnsedimenterWMS>

Formell beskrivelse av tjenesten (capabilities):

<https://geo.ngu.no/mapserver/MarinBunnsedimenterWMS?VERSION=1.3.0&REQUEST=GetCapabilities&SERVICE=WMS&>

Kartvisning

https://geo.ngu.no/kart/marin_mobil/?lang=nor&map=12

OBJEKTTYPELISTE

- MektighetFlate

EGENSKAPSLISTE

- Dato
- Oppdatert (dato)
- Mekt_min
- Mekt_max
- Mekt_enhet
- Temakvalitet
- Målemetode
- Nøyaktighet
- Geopåvisningstype
- Opphav

LENKER

- [Metadata i Geonorge](#)
- [Norsk lisens for offentlige data \(NLOD\)](#)